

UN EJEMPLO DE VARIAS CLASES SECUENCIADAS SOBRE LA REPRESENTACIÓN GRÁFICA

Secuencia de tareas propuestas a los alumnos de 2º grado.
Profesora Marycel Tau

PRIMERA PARTE

Contenidos:

- Representación gráfica del espacio de uso cotidiano respetando su forma y cierta proporcionalidad.
- Representación gráfica evocando el espacio.
- Ubicación y representación de sujetos en el plano.

1 - Descripción de la tarea

Los chicos recorren el patio caminando, saltando, haciendo equilibrio y apoyos sobre las distintas líneas, observando puerta, ventanas y paredes. Cada alumno dibuja el patio cubierto en una hoja dada.

Consigna

Dibujen el patio con todas las líneas y objetos que vean “como si lo miraran desde arriba”.

Consigna de reflexión

En parejas, observen, comparen sus planos. ¿Tienen algo diferente? Vuelvan a mirar juntos y corrijan.

2 - Descripción de la tarea

Cada alumno en el aula recordando el patio lo grafica.

Consigna

¿Se animan a dibujar el patio sin verlo? Traten de recordar todo lo que tiene.

Consigna de reflexión

Vamos a corregir nuestros planos mirando el patio. Observen si falta o sobra algo, si cambiaron líneas de lugar. Observen la ubicación de la puerta y las ventanas.

3 - Descripción de la tarea

Cada alumno representa el aula, los objetos significativos y la ubicación de los alumnos en ella.

Consigna

Vamos a dibujar el plano del aula, recuerden que lo miramos de arriba. Ubiquemos nuestros nombres en la mesa que ocupamos.

Consigna de reflexión

El que termina intercambia el plano con un compañero, observan, corrigen y se saludan: “Felicitaciones arquitecto/a”

4 - Descripción de la tarea

Los chicos están sentados en el borde del natatorio por grupos en distintos sectores. A cada grupo se le da un plano del natatorio para que ubiquen dónde están sentados.

Consigna

¿Pueden ubicar en el plano dónde están sentados?

Consigna de reflexión

(En el micro volviendo a la escuela) ¿Cómo se dieron cuenta dónde estaban ubicados? Qué miraron en la pileta para orientar el plano?

5 - Descripción de la tarea

Desarrollo similar a la tarea N°2 evocando el natatorio de GEBA

6 – Descripción de la tarea

Elaboración del plano del salón de actos, marcando la ubicación de todos los grados para el acto del 25 de Mayo a cargo de 2ºA y 2ºB con el objetivo de repartir a todas las maestras y que sepan dónde ubicarse el día del acto con su grupo.

Consigna

Dibujamos el salón de actos teniendo en cuenta las referencias importantes para que todos se orienten y marcamos dónde van los grados.

Consigna de reflexión

Reflexionamos sobre la importancia de que nuestro plano puedan entenderlo los demás.

Observamos entre todos los planos y elegimos los que creemos que representan más claramente el espacio para fotocopiar y entregar a todos los grados.

Criterios aplicados en la secuencia :

Tener en cuenta la exigencia de la tarea de representar un espacio

De hacer el gráfico observando el espacio a representar (ayuda visual)	Hacia realizar esa tarea “en ausencia”
--	--

Tener en cuenta la familiaridad que tienen los chicos con el espacio a representar

De los espacios más conocidos y recorridos	Hacia la posibilidad de representar un espacio al observarlo y recorrerlo por 1º vez (o viceversa: ubicarse en un espacio recién conocido a partir de un plano dado)
--	--

CONTENIDO

Ubicación de objetos en el patio a partir de la lectura de gráficos.

1 - Descripción de la tarea

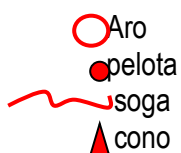
Después de acordar cómo representar los elementos en el plano, elaboramos las referencias y quedan dibujadas en el piso.

El grupo está sentado en ronda en el centro del patio, pongo en el medio el plano N°1(bien orientado) con los elementos que tienen que ubicar.

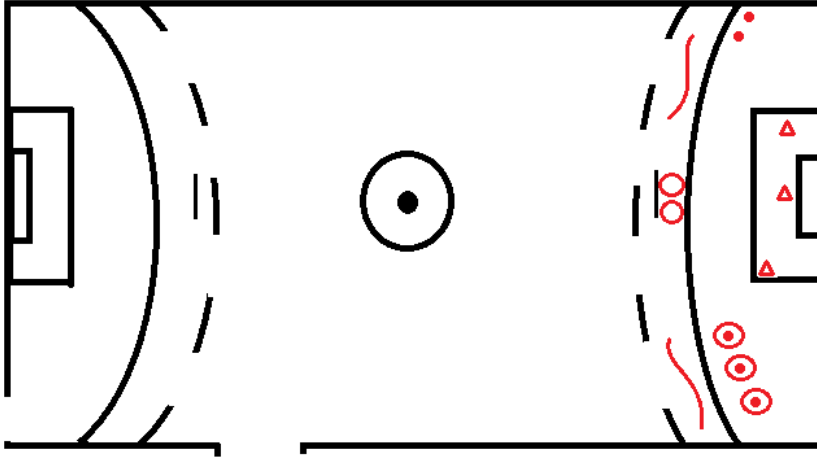
Consigna

Primer desafío grupal: 2ºB se ganará 100 puntos si logra ubicar todos los elementos en el patio como están en el plano. ¿Lo pueden lograr?

Referencias acordadas:



Plano N°1

**Consigna de reflexión**

La corrección es grupal desde el centro del patio observando el plano y la ubicación de los materiales.

Durante el desarrollo de la tarea...

El grupo se entusiasma con la propuesta.

Se dan cuenta que hay un gráfico que no aparece en las referencias, discuten y lo deducen correctamente, pelota dentro de aro.

Participan todos en la ubicación de los materiales, algunos se distraen jugando con los materiales.

Hay intercambio permanente entre los chicos, pueden expresarse y escucharse. Discuten.

Logran superar el desafío. Ganan el puntaje.

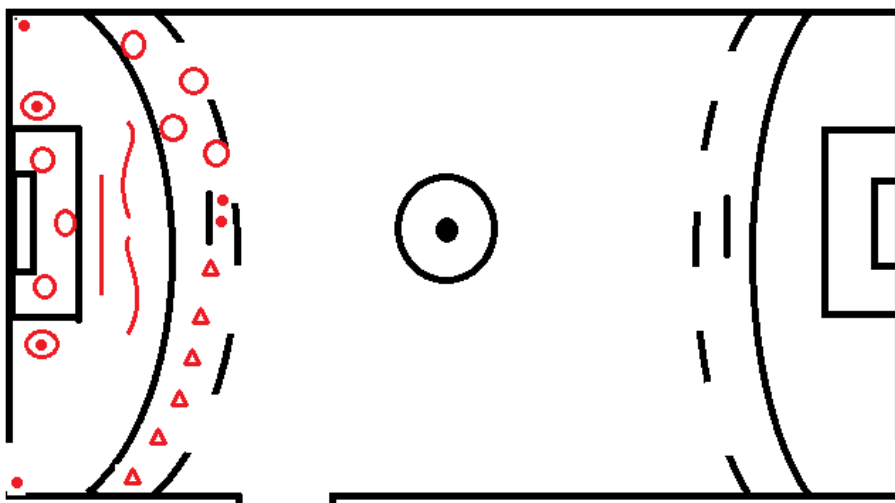
2 - Descripción de la tarea

Se presenta el plano N°2 con mayor cantidad de objetos, también en un solo sector del patio, para superar otro desafío grupal. Lo coloco en el centro pero mal orientado.

Consigna

Por otros 100 puntos... 2°B puede resolver este desafío?

Plano N°2

**Durante el desarrollo de la tarea...**

Los chicos lo observan y corren a buscar los materiales con más entusiasmo que antes, ya no se ve a ninguno jugando solo. Van y vuelven del espacio real al espacio representado...

Empiezan a corregirse entre ellos, uno, cerca del plano le grita a otros, "falta uno! Son cuatro!" El primer ajuste es

de cantidades.

Antes de que terminen, los reúno en el centro y les digo que lamentablemente han perdido y que YO gané los 100 puntos!

Consigna de reflexión

Si descubren por qué se equivocaron les doy 50 de mis puntos.

Durante el desarrollo de la tarea...

¡La puerta está del otro lado! Orientaron bien el plano, me acusaron de ser tramposa porque yo lo puse mal... y comenzó todo de nuevo, las corridas, los gritos y mucha más precisión en la ubicación de los objetos, no sólo en la cantidad. "Va más adelante!, entre las líneas!"

Tres alumnos se concentran en los conos, discuten si ponerlos más cerca o más lejos. Corto la actividad antes de que terminen.

Hacemos la corrección grupal desde el centro con el plano mirando el sector de los materiales.

Viene todo genial, dejo para el final los conos (que quedaron muy juntos) y les pregunto a los chicos por qué discutían... Explican que los separaron y los juntaron, le pregunto al resto, dudan no terminan de entender lo que les pido.

Con el plano en la mano, relato donde veo que está el primer y el último cono dibujados y los ubico, el primer cono cerca de la línea de penal y el último cerca de la pared.

Le pedí al trío si ahora podían acomodar el resto de los conos, lo hicieron y Lucía sentada con el resto, comentó "Hay que ponerlos en el medio sin dejar lugar vacío."

Se fueron felices con sus 250 puntos! Y yo quedé pensando en el concepto de "ocupar el espacio" al que Lucía llamó no dejar lugar vacío y que Delia en el grupo desarrolló en su secuencia...

Consigna de reflexión

En el cierre reflexionamos sobre la importancia de orientar bien el plano antes de comenzar a jugar y la importancia de prestar atención a la ubicación de los objetos mirando las líneas y las paredes del patio.

Conclusión de Franco: " En el plano se ve fácil pero hacerlo es difícil"

3 - Descripción de la tarea

Cuatro grupos, de forma simultánea realizan el desafío de ubicar los materiales en distintos sectores del patio según su plano que no pueden sacar de su "casa".

Consigna

Cada equipo debe superar el desafío de ubicar todos los elementos de su plano sin tocar elementos de otros grupos. Ganan 100 puntos los equipos que los ubiquen correctamente.

Durante el desarrollo de la tarea...

Cada grupo participa entusiasmado con la tarea, ser grupos pequeños los compromete más en la resolución, ya conocen la forma de resolución y todos se animan más.

Aparecen nuevas formas de organización, no corren todos de un lado a otro, distribuyen distintos roles, el que busca material, los que ubican, el que mira el plano y relata lo que hay, dice lo que falta, llama para que vean y corrijan. Un solo grupo no rotó, quedó con roles fijos.

Todos los grupos lograron solucionar el problema planteado.

Consigna de reflexión

Cómo se organizaron para resolver el desafío? Todos participaron? Todos aprendieron?

Qué pasó con los objetos de otros equipos?

Qué desafío fue más difícil de resolver? Por qué?

Reflexionamos sobre las diferencias en la organización de los grupos, la participación de todos en la resolución, no mirando o teniendo el plano... Cuatro chicos reconocieron que no entendieron todo y nos comprometimos a ir más despacio la próxima para poder lograrlo todos juntos.

No sacaron objetos de otros grupos, pero coincidieron en que los confundían "tantas cosas en el suelo" Por este motivo este último desafío les pareció el más difícil.

Y como lo resolvimos festejamos jugando una mancha pulpo!!

Criterios aplicados en la secuencia :

Tener en cuenta las posibles referencias para ubicarse, para orientarse en el espacio o para orientar un plano del mismo

De pocas y claras (“con buenas pistas”)	Hacia “empezar de cero”, es decir, definir la totalidad del espacio (sin pistas), o, también, hacia orientarse o graficar una totalidad crecientemente compleja
---	---

Tener en cuenta la exigencia de precisión en la relación entre el espacio real y su representación gráfica.

Desde la inclusión de los objetos dentro de los límites	Hacia la ubicación según posiciones relativas de los objetos	Hacia estimación de proporciones y distancias	Hacia la medida
---	--	---	-----------------

SEGUNDA PARTE

Contenido

Representación gráfica del espacio respetando su forma y cierta proporcionalidad.

Criterios aplicados en la secuencia :

Tener en cuenta la exigencia de la tarea de representar un espacio

De hacer el gráfico observando el espacio a representar (ayuda visual)	Hacia realizar esa tarea “en ausencia”
--	--

Tener en cuenta la familiaridad que tienen los chicos con el espacio a representar

De los espacios más conocidos y recorridos	Hacia la posibilidad de representar un espacio al observarlo y recorrerlo por 1º vez (o viceversa: ubicarse en un espacio recién conocido a partir de un plano dado)
--	--

Tener en cuenta la exigencia de precisión en la relación entre el espacio real y su representación gráfica.

Desde la inclusión de los objetos dentro de los límites	Hacia la ubicación según posiciones relativas de los objetos	Hacia estimación de proporciones y distancias	Hacia la medida
---	--	---	-----------------

Tarea 1

- Descripción de la tarea

Los alumnos representan copiando un dibujo dado en hoja cuadriculada. Marcando el inicio y el fin del recorrido.

-Consigna

¿Pueden representar en su hoja el dibujo de mi tarjeta lo más parecido posible?

-Consigna de reflexión

¿Qué tuvieron en cuenta para que sea igual?

Tarea 2**- Descripción de la tarea**

Los alumnos representan un dibujo dado sin mirarlo, siguiendo las indicaciones verbales dadas por un compañero.

-Consigna

¿Pueden hacer el dibujo que les doy sin mirarlo, con la guía de un compañero que les indique cómo hacerlo?

-Consigna de reflexión

¿Cómo deben ser las indicaciones para que el compañero pueda representar el dibujo?

¿En qué se ponen de acuerdo?

Tarea 3**- Descripción de la tarea**

Salimos a la calle con un plano de la manzana de la escuela. Recorremos la manzana y pintamos la ubicación de la escuela en el plano, colocamos los nombres de las calles que la rodean.

-Consigna

Vamos a recorrer la manzana de la escuela para ver qué espacio ocupa, marcarlo en el plano y poner los nombres de las calles de la manzana.

-Consigna de reflexión

¿Qué tuvimos en cuenta para pintar la escuela en la manzana? ¿Para qué se usan los nombres de las calles?

Tarea 4**- Descripción de la tarea**

Salimos a la calle con un plano con algunas manzanas cercanas a la escuela para marcar el espacio entre la escuela y la plaza del barrio. En la plaza marcamos otro recorrido de vuelta (usando la otra puerta) y lo realizamos para volver a la escuela.

-Consigna

A - Caminamos con atención marcando nuestro recorrido desde la escuela hasta la plaza.

B - Nos ponemos de acuerdo, decidimos otro recorrido para volver a la escuela saliendo por la otra puerta de la plaza. ¿Qué propuestas tenemos?

-Consigna de reflexión

A – ¿Cómo marcaron el recorrido? ¿Cuál es la distancia entre la escuela y la plaza? ¿Qué es la distancia?

B - ¿Qué tuvieron en cuenta en la propuesta o votación de otro camino?

Tarea 5**- Descripción de la tarea**

Realizar con la familia un plano marcando el recorrido más corto que realiza desde su casa a la escuela. Si viaja en colectivo, desde la parada donde baja hasta la escuela.

-Consigna

Tarea para el hogar! Armar con la familia un plano con manzanas para marcar el recorrido entre sus casas y la escuela.

-Consigna de reflexión

Con todos los planos pegados en el pizarrón...

¿Quién vive más cerca? ¿Quién camina mayor distancia? Etc.